



# Mál og avrik 2011



BÚNAÐARSTOVAN

## BÚNAÐARSTOVAN við FISKIMÁLARÁÐIÐ “landbúnaðin”

### Visjón

Búnaðarstovan vil vera  
ein virtur og  
viðurkendur stovnur  
sum er ein sjálvsagdur  
stuðul og  
samstarvsfelagi hjá  
øllum áhugaðum í  
landbúnaðinum.

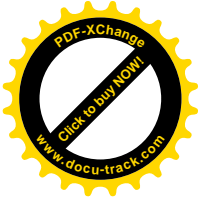
### Missión

- Búnaðarstovan fyrisitur alla almenna jørð í Føroyum, ið ikki er fyrisitin ella skrásett sum ogn hjá øðrum almennum stovni.
- Búnaðarstovan hevur dagligu umsitingina av stuðulsjáttanunum til landbúnaðinum um hendi.
- Búnaðarstovan skal áhaldandi gera royndir fyri at menna úrtøku og dygd innan djórahald og fóðurframleiðslu innan alt landbúnaðarøkið.
- Búnaðarstovan kannar og ráðgevur vinnuni, eins og yvirskipaða myndugleikanum, um allar viðkomandi spurningar innan landbúnaðarøkið.



Apríl 2011





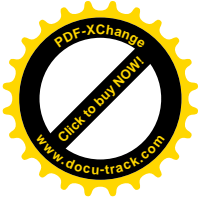
# INNIHALDSYVIRLIT

---



BÚNAÐARSTOVAN

STRATEGI	Síða	3
BÚNAÐARSTOVAN	-	4
Starvsfólk og leiðsla	-	5
Ognir og hentleikar	-	6
STØÐUGT VIRKSEMI	-	7
STØÐUGT VIRKSEMI, útgreinað	-	8
Ráðgeving til landsstýrismannin		
Jarðarsøla, leiga og søla av festiognum		
Góðkenning av festiskiftum, leigumálum v.m.	-	9
Eftirlit við festum, stuðulskipanin, landbúnaðarstudningurin		
Neytaeftirlit, royndarvirkssemi, fóður- og moldprøvar, ísáðing	-	10
Landbúnaðarráðgeving, útbúgving, føroysk húsdýr	-	11
ÁHERÐSLUØKIR 2010	-	12
POSITIVLISTI 2010	-	15
AVRIKSSÁTTMÁLI 2011	-	16



# STRATEGI

---



BÚNAÐARSTOVAN

Til tess at rækka vísiónini skal Búnaðarstovan:

- Styrkja grundarlagið fyri skráseting, upplýsing og vegleiðing í fyrisitingarligum spurningum til vinnu og almenna myndugleikan
- Menna samstarv og samskipti við landbúnaðarvinnuna
- Vera eitt gott, dynamiskt og stimbrandi arbeiðspláss

Búnaðarstovan vil gera royndir, granska og samskipta til tess:

- At styrkja grundarlagið fyri ráðgeving og vegleiðing í landbúnaðarfakligum spurningum til vinnu og almenna myndugleikan
- At menna grundarlagið undir landbúnaðarvinnuni
- At styrkja ráðgeving innan fóður, tøkni og “management”
- At menna royndar- og ráðgevingarøkið og støðugt kunna um granskingarúrslit

Búnaðarstovan vil haraftrat:

- Menna samstarvið við festarar og almennar myndugleikar
- Netverka og menna samstarv við partnerar úti í heimi



# BÚNAÐARSTOVAN



## INNGANGUR

1. Janúar 2009 avgjörði landsstýrismaðurin í búnaðarmálum at leggja Royndarstöðina og Búnaðarstovuna saman í ein stovn nevndur Búnaðarstovan. Nýggja Búnaðarstovan er sjálvstøðugur stovnur undir landsstýrismanninum í búnaðarmálum.

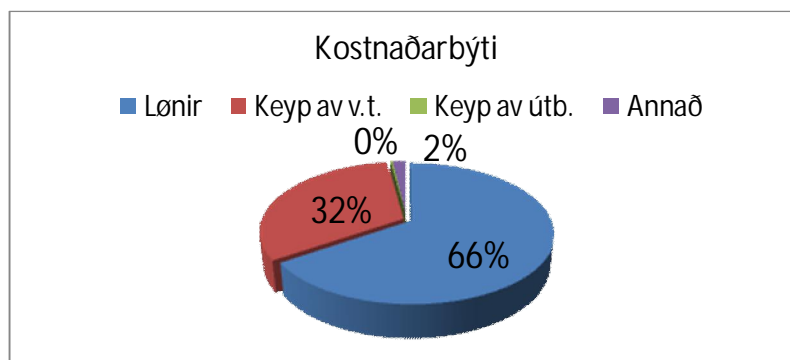
### Blátt og grønt!

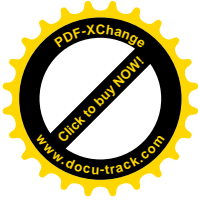
Arbeidsøkið hjá nýggja stovninum er víðfevnt. Búnaðarstovan verður rikin sum tvinnar deildir undir einari stjórnarskrivstovu. Størsti parturin av uppgávanum eru støðugar ár um ár. Á einari hond umsitur Búnaðarstovan landsjørðina og hevur eftirlit við festunum eftir lóg um landsjørð frá 2007. Á hinari hondini rekur Búnaðarstovan ymiskar tænastur til landbúnaðin, so sum neytaeftirlit, ísáðing, fóður-og moldprøvar við ráðgeving eins og royndarvirksemið og gransking. Umframt frammanfyri nevnda virkseimið umsitur Búnaðarstovan eisini landbúnaðarstudningar. Búnaðarstovan hevur hartil fingið álagt at gera tilmæli um varðveiting av føroyskum húsdýrum.

Rakstrarjáttanin til stovnin er framvegis í tveimum játtanarstöðum.

Viðmerkjast kann, at Búnaðarstovan er farin í samstarv við grannalond í samband við granskingarverkætlanir, sum eitt nú eru fíggaðar gjøgnum NORA.

Búnaðarstovan inntøkur/útreiðslur, rakstur av stovninum	Fyrisiting festir v.m.	Royndir og ráðg.v.m.	Allur stovnur
Nettóútreiðslujáttan	2.920	3.779	6.699
Avleiddar inntøkur	0	1.010	1.010
Kostnaður at reka stovnin	2920	4.789	7.709





# BÚNAÐARSTOVAN

---



## STARVSFÓLK OG LEIÐSLA

Starvsfólkatalið á Búnaðarstovuni er í skrivandi løtu 13. Starvsfólkini eru nógv størsti kapasitetur stovnsins, og tí verður alla tíðina roynt at menna starvsfólkini innan teirra serøki. Ikki øll eru í fullum starvi.

### Búnaðarstovan

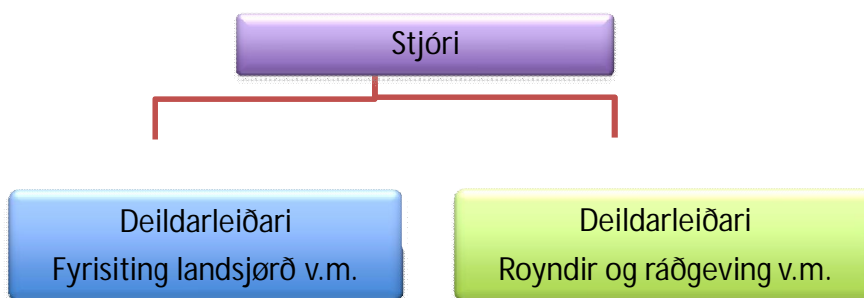
Búnaðarstovan er eitt úrslit av samanlegging av Royndarstöðini og Búnaðarstovuni. Endamálið er at skapa eitt dynamiskt umhvørvi soleiðis, at serfrøði og fólk sum starvast fyri landbúnaðin undir óptimalum umstøðum hava møguleikar fyri at mennast og trívast til frama fyri vinnuna og arbeiðspláss.

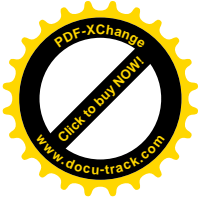
### Fyrisitingardeildin

Fyrisitingardeildin er stórt sæð tað sum gamla Búnaðarstovan var fyri uttan stjóran. Nýggjur fyrisitingarleiðari, sum er lögfrøðingur, varð settur í starv í januar 2011.

### Royndar- og ráðgevingardeildin

Royndar- og ráðgevingardeildin er stórt sæð tað sama sum gamla Royndarstöðin var fyri uttan stjóran.





# BÚNAÐARSTOVAN

---



## OGNIRNIR OG HENTLEIKAR

Búnaðarstovan húsast í bygningunum, sum vóru bygdir til Royndarstöðina í Kollafirði og tiknir í nýtslu í 1986. Húsarúmdin og umstøðurnar annars mugu sigast at vera góðar, tó at ognin treingir til umfangandi viðlíkahald. Í sáttmálanum er avtala við aðalráðið, at gera eina endurskoðan og raðfesting av viðlíkahaldinum av ognunum.

### Hagin, bøurin og djórahald

Til Búnaðarstovuna liggur hagi. Heygshagin (mtr. 241a) er 4 merkur og skrásettur til at bera 180 áseyðir. Í haganum eru 3 gongur, Ennisgonga, Miðgonga og Sunnara gonga.

Til hagan hoyra 4 seyðahús harav tað eina bleiv niðurtikið tá bergholsvegurin kom til Kollafirðar. Í 2010 varð farið undir royndarvirksemið við tí fyri eygað, at fáa betri úrtøku burtur úr siðbundna seyðahaldinum.

Fjósbygningurin er upprunaliga gjørdur til mjólkneytahald og tilhoyrandi viðsetu eins og súrhoysbrunnar og køstar. Mjólkneytahaldið varð niðurlagt, tá mjólkjarframleiðslan í landinum náddi sjálvbjargingarmarkið. Síðani hevur fjósið verið brúkt til ungneyt eins og sum liður í varðveitslu av feroyskum húsdýrum.

Bøurin varð veltur upp úr nýggjum, tá Royndarstöðin varð bygd í áttatiárunum. Bønum tørvar ábøtur. Partur av bønum verður brúktur til royndarvirksemi. Tørvur er á ávísimum maskinum og amboðum, um Búnaðarstovan skal kunna gera fóður- og dyrkingarroyndir.







# STØÐUGT VIRKSEMI

---



§ 1: Búnaðarstovan fýrisitur alla almenna jørð, ið ikki verður fýrisitin av ella er skrásett sum ogn hjá øðrum almennum stovni, herundir kommunum.

Búnaðarstovan er sjálvstøðugur stovnur undir Fiskimálaráðnum og veitir landsstýrismanninum ráðgeving og vegleiðing í landbúnaðarfakligum og fýrisitingarligum spurningum.

## BÚNAÐARSTOVAN

- Selir/leigar jørð til kommunal, almenn og privat endamál
- Umsitir festini
  - Festaraskiftir: góðkenning av festara, sýn, skráseting av ognum, sølu av ognum í s.v. festaraskiftir og avgreiðslu av festibrøvum o.a.
  - Hevur eftirlit við festunum
- Umsitur og veitir stuðul til landbúnaðin
- Starvsfólkamál o.a.

BÚNAÐARSTOVAN fevnir harumframt um royndarstøð og ráðgeving, herundir:

- Neytaeftirlit
- Ísáing
- Fóður – og moldprøvar við ráðgeving
- Royndarvirksemi og gransking
- Føroyska húsdýraaling
- Landbúnaðarráðgeving
- Útbúgving og skeiðvirksemi



# STÖGUGT VIRKSEMI útgreina



BÚNAÐARSTOVAN

## Ráðgeving til landsstýrismanninn

Búnaðarstovan er stovnur undir landsstýrismanninum í búnaðarmálum.

Sjálvt um tað ikki stendur beinleiðis skriva, er eitt av endamálum stovnsins at ráðgeva landsstýrismanninum í búnaðarviðurskiftum.

## Jarðarsøla, leiga og søla av festiognum

Samb. § 9 í løgtingslóg nr. 45 frá 15. mai 2007 um landsjørð, er Búnaðarstovuni heimilað at selja burtur av landsjørð til almenn endamál, grundstykkir til húsabygging, handils- og ídnaðar-, havbúnaðar-, ítróttar- og frítíðarendamál. Harumframt er Búnaðarstovuni heimilað at selja festara innistøðu, sethús, fjós og aðrar bygningar við hóskaði undirlendi, sum hoyra til festið.

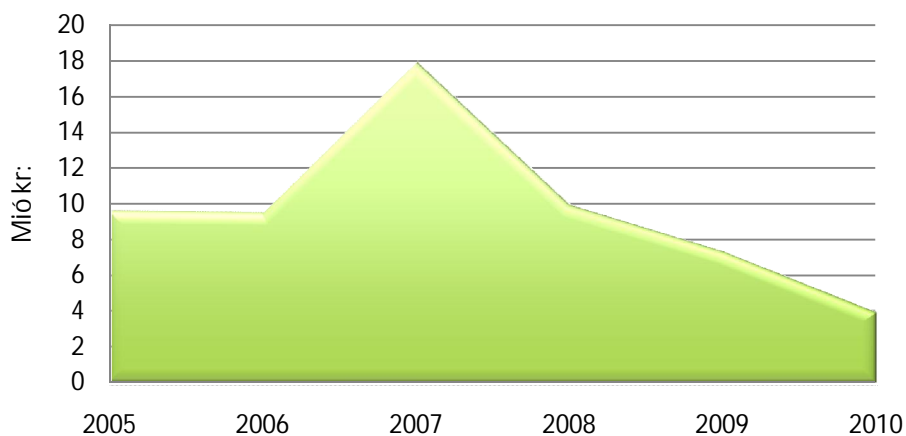
Galdandi jarðarprísir síggast í fylgiskjali til kunngerð nr. 95 frá 23. oktober 2007, og á heimasíðuni hjá Búnaðarstovuni, [www.bst.fo](http://www.bst.fo), har meginreglurnar fyri prísásetingini eisini síggjast.

Tá ið festarar keypa bygningar á festum, kann hetta sambært § 11, stk. 2, gerast við, at festarin rindar fyri eitt hóskaði undirlendi. Tá ið festi verða lýst leys, verða móguligir bygningar á festum seldir fyri marknaðarvirði.

Landsjørðin verður seld fyri fastan prís uttan alment útboð frammanundan, og verður í høvuðsheitum seld kommunum til byggilendi. Tað er ymiskt, hvussu nógv almenn jørð verður seld einstaka árið, og er tað trupult nágreiniligt at meta um eina upphædd. Eisini er tað ringt at meta um, hvussu stórar upphæddir talan verður um í sambandi við, at festarar yvirtaka bygningar á festum.

Eftir § 5 í løgtingslóg nr. 21 frá 17. mai 2004 um Búnaðargrunn skal ágóðin av söluni flytast Búnaðargrunninum, og verða bókaður á kontu hjá avvarðandi festi. Talan hevur verið um eina fyri landskassan útreiðsluneutrala játtan.

## Søla landsjørð







# STØÐUGTVIRKSEMI útgreina



BÚNAÐARSTOVAN

Góðkenning av festiskiftum, leigumálum v.m.

Festarar avgera sjálvur hvør tekur við festinum. Festarar kunnu eisini leiga út jørð og traðir. Men bæði festiskiftir og leigumál skulu góðkennast av Búnaðartovuni. Møguliga hava hesi nýggju viðurskiftir gjørt at festini eru blivin nakað meiri umsett tí tað er ikki lítið krevjandi fyri Búnaðarstovuna at umsita hetta øki. Øll onnur leigumál eitt nú til almenn endamál og annað enn traðarstykkir og landbúnaðarendamál umsitur Búnaðarstovan, men tá skal festarin hoyrast í hvørjum einstøkum máli. Somuleiðis er oftast samráðingar millum festara og triðjamann um endurgjald og dagføring fyri mist lendi. Hesar samráðingar roynir Búnaðarstovan at fylgja upp áðrenn sáttmáli verður undirskrivaður.

Búnaðarstovan hevur eftirlit við festunum

Sambæt § 5 í lóg um landsjørð er tað álagt Búnaðarstovuni at hava eftirlit við festunum. Ymist er hvussu hetta verður gjørt, men tá framleiðsluskyldan var avtikin, var lagt upp til at minstakrav er at festini vera væl røkt. Búnaðarstovan leggur seg eftir at vitja festarar og haríggjøgnum at máta hvussu festi verður røkt. Búnaðarstovan skal somuleiðis, saman við festaranum ansa eftir at festini ikki vera fyri vanbýti og ágangi soleiðis at ódyrkað lendi so vítt gjørligt verður selt fram um dyrkað lendi og óvanda lendi verður selt fram um gott lendi.

Búnaðarstovan umsitur stuðulskipanina til landbúnaðin

Uttanfryri játtanina til stovnin umsitur Búnaðarstovan játtanina til landbúnaðarstuðulin. Landbúnaðarstuðulin verður heimilaður í løgtingslóg um landbúnaðarstuðul og hartil hoyrandi kunngerð. Til tess at fáa stuðul skal umsøkjari vera MVG-skrásettur og bókhaldskyldugur.

Niðanfryri standandi talva vísir samlaðu játtanina til tann stuðul, sum Búnaðarstovan umsitur. Tølini fyri 2010, 11 og 12 eru ávikavist játtanin í 10 fígjarlógin 11 og ætlanin fyri 2012.

FØROYSKI LANDBÚNAÐARSTUÐULIN							
Kelda:	<a href="http://www.fmr.fo">www.fmr.fo</a>						
Undirkonta	Heiti	R2007	R2008	R2009	J2010	F2011	Æ2012
112301	Mjól	7.835	7.593	7.819	7.550	7.250	7.250
112302	Neytakjót	614	609	680	700	500	500
112303	Seyðakjót	1.864	1.929	1.982	1.550	1.700	1.700
112304	Stráfóður	1.154	1.163	1.159	1.010	960	960
112305	Súrhoysbrunnar	-	-	-	50	-	-
112306	Velting v.m.	485	671	294	550	-	-
112307	Húsdýralógin	77	62	71	70	70	70
112308	Avloysingarskipan	480	481	480	480	480	480
131485	Føroysk húsdjór	50	50	75	50	50	50
142275	Innsavning av ull	451	450	450	-	-	-
149622	Innsavning av seyðaskinum	95	68	300	-	-	-
	Samanlagt	13.105	13.076	13.310	12.010	11.010	11.010



# STØÐUGT VIRKSEMI, útgreina



BÚNAÐARSTOVAN

## Neytaeftirlit

Neytaeftirlitið byrjaði í tríatiárunum. Endamálið er at betra um mjólkurúrtøkuna, hava eftirlit við heilsustøðuni í mjólkneytafjósunum og skapa grundarlag fyri einum aliarbeiði við framgongd. Neytaeftirlitið og MBM samstarva um úrslit frá mjólkarvigingum og mjólkarpvunum, sum vera tiknir regluliga. Úrslit verða send fjósunum regluliga eins og at neytaeftirlitið á hvørjum árið hevur givið ársfrágreiðing út. Búnaðarstovan arbeiðir við at dagføra neytaeftirlitið. Í skrivandi løtu verður samstarv roynt við skipanina hjá DK-Kvæg um skráseting av føroysku neytunum í teirra skipan.

## Royndarvirksemi og gransking

Royndir við alternativari taðing vera gjørdar eins og at eftirkannað og skrásett verður hvussu nógv fæst burtur úr føroyskum graslendi. Stovnurin hevur í mong ár fylgt við eplafrukt og hvørji setepli ið eru best egnaði til okkara viðurskiftir. Hetta hevur hjálpt heilsølum til at velja bestu seteplini eins og at einstaklingar venda sær higgar fyri at fáa ráð um eplavelting og røkt av veltuni. Ætlanin er at fáa samskifti við vinnuna og myndugleikan um hvussu royndarstöðin best verður gagnnýtt í framtíðini.

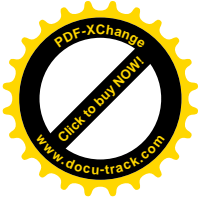
## Fóður- og moldprøvar við ráðgeving

Eitt av høvuðsendamálunum hjá royndarstöðini er at veita beinleiðis ráðgeving. Tað er sera umráðandi, at fjósini, sum brúka nógv fóður, vita nágreiniliga fóðurvirðið í tí, sum givið verður. Búnaðarstovan hevur útgerð sum mátar fóðurvirðið eins og at granska verður í moldprøvum til tess at kannað taðingartørvin. Ráðgevar stovnsins geva síðani viðskiftafólkunum vegleiðing í at optimera fóðurskránna eins og hvussu taðast skal fyri at fáa sum mest av bønnum. Ráðgeving verður eisini veitt í samband við velting, eplavelting, mjólkargóðsku o.tl.

## Ísáðing

Ísáðing byrjaði í 1959. Royndarstöðin hevur í mong ár samstarva við NRF í Noregi haðani tarvasáð er innflutt og ísátt neytini kring landið sum fyri tað mesta hava verið av NRF- slagnum. Hesi seinastu árinu hevur samstarvið breitt seg til eisini at umfata tarvasáð frá øðrum veitarum og í dag verður ein góð helvt av sáðnum innflutt úr Danmark av slagnum Holstein. Búnaðarstovan hevur ein ísáðara í starvi, meðan avtalur eru við serútbúnar persónar kring landið.





# STØÐUGT VIRKSEMI útgreina

---



## Landbúnaðarráðgeving

Búnaðarstovan er formligur landbúnaðarráðgevi. Rólvur Djurhuus, dagligi leiðarin á Royndarstöðini er virkandi landbúnaðarráðgevi samtíðis sum hann stendur fyri gransking, royndum og ráðgeving.

## Útbúgving og skeiðvirksemi

Lóg um landsjørð krevur útbúgving fyri at yvirtaka festi. Útbúgvingarkrøvini eru, sambært kunngerð nr. 95 frá 23. oktober 2007 í útgangsstøði eins fyri øll festir. Men Búnaðarstovan hevur móguleikar at gera undantøk. Búnaðarstovan hevur gjørt reglur um stigvís útbúgvingarkrøv soleiðis at festir við mjólkneytum krevja fulla útbúgving sambært kunngerðina, meðan festir sum ikki hava mjólkneyt krevja útbúgving eftir stødd. Omanfyri 50 seyðir krevur kvøldskúlaskeið meðan festir við 50 seyðum og færri krevja serstakt skeið sum Búnaðarstovan skipar fyri við jøvnum millumbili.

## Føroysk húsdýraaling

Stovnurin hevur nøkur neyt, sum hava føroyskam ummruna í sær. Neytini er skrásett og mjólkkyrnar vera settar út í mjólkneytafjós, meðan ungneyt og tarvar vera hildin á stovninum. Staðfest er tó ikki enn hvør upprunin hjá hesum neytum er eins og gjørt er hjá rossunum. Búnaðarstovan hevur latið landsstýrismanninum tilmæli um eina varðveitingarkipan fyri føroysk húsdýr.

## Annað

Til tess at fylgja avriksáttmálanum upp eigur í minsta lagi einaferð um ársfjórðingin at vera skipað fyri fundi millum leiðsluna á Búnaðarstovuni og Fiskimálaráðnum.





# ÁHERÐSLUØKIR 2010



BÚNAÐARSTOVAN

## 1/2010) Málsviðgerð sum heild

Reviderað málsviðgerð og mannagongdir á stovninum við tí fyri eygað, at effektivisera og stytta um málsviðgerðartíðina. Herundir starvsfólkamenning og útbúgving. Starvsfólkið í Búnaðarstovuni eru flestøll von við málsviðgerð og hava neyðugan førleika. Men tað skerst ikki burtur, at man allatíðina vil stremba eftir at blíva betri til arbeiðið. Lógir, kunngerðir og kringumstøðurnar broytast alla tíðina, og tað er umráðandi at starvsfólk og stovnurin tillaga seg hesum viðurskiftum. Nýggja lógin um landsjørð setur krøv til mannagongdir og starvsfólk. Í 2010 er ætlanin at gjøgnumganga og eftir hygga allar mannagongdir og gera uppskot til broytingar og tillagingar í málsviðgerðini.

Málið er avgreitt, sí positivlista fyri 2010

## 2/2010) Sæla av jørð

Endurskoða mannagongdina og gera kommunum og stovnum greitt hvat lógin um landsjørð sigur um sælu av almennari jørð og treytir í hesum sambandi. Búnaðarstovan brúkar nógva tíð og orku til at samráðast til tess at fáa semjur í lag millum hesar 3 partar. Málsetningurin í 2010 er at fáa sett leiðreglar og vegleiðingar í verk, sum síðani skulu brúkast sum útgangstøði tá jørð verður seld av festunum.

Málið er avgreitt, sí positivlista fyri 2010

## 3/2010) Umsiting av festum

Gera endaliga niðurstøðu um ivasurningar, eitt nú einskiljingar av innstøðu og festiognum við næsta festaraskifti.

Málið er avgreitt, sí positivlista fyri 2010

## 4/2010) Stuðul til landbúnaðin

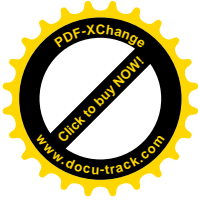
Hóast fortreytirnar og strukturin í landbúnaðinum er broyttur seinastu árin, er stuðulskipanin hin sama sum verið hevur í mong ár. Neyðugt er at eftirhyggja og tillaga stuðulskipanina til broyttu fyrirtreytirnar.

Málið er flutt til 2011, sí positivlista fyri 2010 og mál 2/2011

## 5/2010) Skrásetingarskipan fyri festir

Ætlanin er at menna eina talgilda skipan og savna upplýsingar um festini í dátugrunn. Talan er somuleiðis um at skráseta velta lendi hjá festunum á serstakari kortskipan. Eingin skrásetingarskipan er fyri festir.

Málið er flutt til 2011, sí positivlista fyri 2010



# ÁHERSLUØKIR 2010



BÚNAÐARSTOVAN

## 6/2010) Royndir

Struktururinn í føroyska landbúnaðinum er nógv broyttur hesi seinastu árin. Her verður serstakliga hugsa um mjólkavinnuna, sum er miðsavnað í færri og størri eindir. Hetta førir við sær broyttar arbeiðsumstøður í fjósunum, eins og at fjós har mjólkneyt áður vóru, standa tóm. Umráðandi er at finna loysnir fyri fódurtørvi og tøðhandfaring til nýggju fjósini eins og alternativar vinnumøguleikar til fjósini, sum hava selt kvotuna. At optimera framleiðsluna og gagnnýta kapasitetin er ein avbjóðing í sær sjálvum. Tarvkálvarnir, sum natúrliga koma frá mjólkneytafjósunum, koma ikki til sættis á nøktandi hátt, eins og at kvígaling eisini er ein avbjóðing. Hesi avleiddu øki kundu verið eitt boð uppá vinnumøguleikar hjá smærru fjósunum, sum hava selt kvotuna, um lönsemi fekst undir hetta.

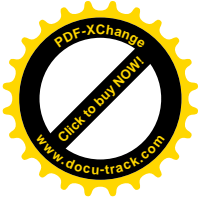
Seyðahaldið livir sítt eigna lív. Lítil og eingin samskipan er, eins og alingin er meiri og minni tilvildarlig. Seyðasýningar hava verið kringlandið seinastu árin, men tilvildarligt er, hvussu metingarnar vera gjørdar, eins og at eingi almenn yvirskipaði mál eru fyri hesi aling. Ætlanin er at taka stig til at áseta ein almennan alipolitik og áseta ítøkiligar reglur fyri hvørji sereyðkenni og mát áherðsla skal leggjast á, tá brundseyðir vera kosnir. Royndarsýning og dómaraskrásetingar vera gjørdar í 2009, meðan alimálsetningurinn verður gjørdur í 2010.

Hóast royndir ganga yvir fleiri ár eru fleiri økir í omanfyri nevnda máli avgreidd meðan royndir koma at halda á fram í 2011, sí positivlista fyri 2010

## 7/2010) Neytaeftirlitið

Búnaðarstovan umsitur neytaeftirlitið. Endamálið við neytaeftirlitinum er at eggja mjólkneytahaldunum at fáa sum mest og best burtur úr eins og at hjálpa til við alingin. Somuleiðis samstarvar neytaeftirlitið við MBM um mjólkaranalysur og mátar eitt nú kyknatal í mjólkini. Staðfestast má, at ov fáir eru við í eftirlitinum. Tí hevur Búnaðarstovan sett sær fyri at endurskoða eftirlitið við tí fyri eigað at fáa fleiri við í neytaeftirlitið.

Endamálið var at fáa fleiri við í neytaeftirlitið. Tað er eydnast og nú verður arbeitt við at fáa endaligt samstarv við DK-Kvæg. Sí positivlista fyri 2010



# ÁHERSLUØKIR 2010

---



## 8/2010) Føroysk húsyr

Eitt av høvuðsøkjunum hjá Búnaðarstovuni er at varðveita føroysk húsdjórsløg. Eingin yvirskipa ætlan ella endamálsorðing finst fyri Búnaðarstovuna á hesum øki. Landsstýrismaðurin hevur heitt á Búnaðarstovuna um at gera eitt tilmæli um hvussu ein slík varðveitingarskipan kann skipast.

Málið er avgreitt, sí positivlista fyri 2010

## 9/2010) Slátur, ull og skinn

Einki góðkent sláturvirkni er í landinum. Einasta garvaríðið er í Dímun og ikki megna vit at vaska ullina. Hetta er ein forðing fyri at vinnan fær optimalt burtur úr rávøruni. Landsstýrismaðurin hevur heitt á Búnaðarstovuna um at vera við í arbeiði at finna loysnir fyri at rávøran kemur til sættis á tryggasta og besta hátt, soleiðis at hon kann koma til framleiðsluviðið og harvið virðisøkt og framleidd til dygdargóða føroyska framleiðslu. Dentur skal vera lagdur á sporføri, soleiðis at brúkarin til eina og hvørja tíð skal kunna staðfesta hvaðani vøran kemur.

Búnaðarstovan luttók í sláturbólkinum sum gjørði tilmæli til landsstýrismannin. Serstøk vátunarskipan er gjørd soleiðis, at nú ber til at útflyta skinn við serstakari djóralæknaskipan. Ull kann nú aftur útflytast til at vaska og fáast heimaftur, ella sendast víðari til onnur long til virkingar, sí positivlista 2010

## 10/2010) Tjóðgarður

Koltursbóndin saman við Búnaðarstovuni og landsstýrismaðurin í búnaðarmálum setti fram uppskot um at gera tjóðgarð í Koltri. Ein arbeiðsbólkur varð settur at gera eitt tilmæli til landsstýrismannin, men hesin bólkur steðgaði upp tá stjóranskiftið varð á Búnaðarstovuni. Landsstýrismaðurin hevur heitt á Búnaðarstovuna um at taka málið upp aftur. Freistin sum landsstýrismaðurin setti fyri endaligari støðutakan er ½-2011. Arbeiðið var komið væl áleiðis soleiðis at ein tíðarfreist til 1. Juli 2010 eigur at vera realistisk.

Koltur er nú eitt festi undir avvikling. Festiavtalan sum sum gekk út ½-2011 varð longd. Arbeitt verður við at gera upp við fyrv. festaran





# POSITIVLISTI 2010



BÚNAÐARSTOVAN

1. Málsviðgerð sum heild
  1. Mannagondir eru eftirhugðar og dagfórðar
  2. Starvsfólkahondbók við mannagongdum er gjörd
  3. Fyrisitingin er styrkt við lögfrøði
  4. Broytingar til lóg um landsjørð frá 2007 eru gjørdar og lætnar landsstýrismanninum
2. Søla av jørð
  1. Styrkt samráðingarstøðuna. Avtala spælireglur og samráðingarhátt við stóru aktørarnar. Avtala innanhýsis mannagongd og samráðingarleist.
3. Umsiting og eftirlit við festum
  1. Sí pkt. 1.4.
4. Stuðul til landbúnaðin
  1. Endurskoðað og broytt kunngerð um stuðul til landbúnaðin
5. Skrásetingarskipan fyri festir
  1. Keypt loyvi til kortskipan og tekna hald
  2. Gjørt yvirlit yvir festir og innstøðu v.m.
  3. Gjört kravspesifikatióin til serstaka kortskipan
6. Royndir
  1. Sett í gongd fleiriara royndir samb. lista
  2. Roynd við seteplum
  3. Gjört royndir við taðing og súrløgi
  4. Endurskoðað og kunngjørt felags alimál fyri seyð
  5. Góðkent seyðasýnarar kring landið
  6. Tikið stig til landsseyðasýningar
  7. Saman við øðrum, skipa fyri ráðstevnu "alternativir vinnumøguleikar innan landbúnaðin"
7. Neytaeftirlitið
  1. Dagført og stramma upp umkring neytaeftirlitið
  2. Keypt SMS-komunikiatiónsskipan
  3. Knýtt samstarv við DK-Kvæg
8. Føroysk Húsdýr
  1. Knýtt limskap við NGH
  2. Útvega tilmæli frá 1999
  3. Gjört tilmæli til landsstýrismannin
9. Slátur, ull og skinn
  1. Luttkið í arbeiðsbólki sum gjørdi tilmæli til landsstýrismannin
  2. Stuðla tveimum tilmælum um ullaframleiðslu ið eru handaði landsstýrismanninum
  3. Skinn kunnu útflytast við serstakari djóralæknaváttan
  4. Ull kann útflytast til vaskingar og fáast aftur til føroya sum vaska ull
10. Tjóðgarður í Koltri
  1. Festiavtalan sum gekk út 1/2 -2011 er longd við eini røktarskipan
  2. Arbeitt verður við uppgerð við fyrv. festaran



BÚNAÐARSTOVAN

Fiskimálaráðið  
Bókbindaragöta 8  
Postboks 347  
110 TÓRSHAVN

Kollafjørður, tann 14. apríl 2011  
Mál nr.: 10111 -3  
Tykkara mál nr.:  
Málsviðgeri: BP

## AVRIKSSÁTTMÁLI 2011

Umframt afturvendandi virksemin, sum Búnaðarstovan tekur sær av, hava Fiskimálaráðið og Búnaðarstovan avtalað, at Búnaðarstovan við hesum hevur sett sær sum evsta mál, at avgreiða niðanfyrri nevndu áherðsluøkir í 2011.

1/2011 Umvælingarætlan fyri Búnaðarstovuna.

Saman við húsavørðinum, at gera eina stutta lýsing av støðuni sum ognin (bygningarnir, tún, vegir, bøur og hagi) hjá Royndarstøðini eru í og eina kostnaðarmeting av umvælingum í trimum stigum:

1. Átrokandi ábøtur og umvælingar.
2. Neyðugar ábøtur sum kunnu raðfestast yvir ávíst tíðarskeið.
3. Broytingar og tillagingar av ognunum til framtíðar nýtslu og endamál.

Lýsingin skal verða ein stutt og greið lýsing av støðuni saman við kostnaðarmeting í høvuðstølum í eini raðfesting.

2/2011 Endurskoðan av landbúnaðarstudningunum.

Verður studningurin til landbúnaðin brúktur optimalt? ella kann stundingurin koma vinnuni og samfelagnum til betri gagns við eitt nú at stuðla nýggjum framleiðslum og/ella við at umfordeila studningin innan verandi karmar? Hvussu gera myndugleikar í grannalondunum, og ber til at samanbera okkara viðurskiftir? Sí eisini mál 4/2010.

3/2011 Lýsing og raðfesting av uppgávum og innsatsøkjunum hjá Búnaðarstovuni.

At gjørd verður eina lýsing av uppgávum og innsatsøkjunum hjá stovninum við niðurstøðu um raðfesting fyri framtíðina.

BÚNAÐARSTOVAN

FISKIMÁLARÁÐIÐ

\_\_\_\_\_  
Björn Patursson, stjóri

\_\_\_\_\_  
Rógvi Reinert, aðalstjóri

